

## Applikation „PA-CONTROL Teleservice“

- Kurzfassung:** In der vorliegenden Applikationsschrift werden
- der Prinzipaufbau
  - die Einstellungen der Parameter
  - die Auswahl der Datenschnittstelle
- für den Teleservice mit der PA-CONTROL beschrieben

Autor : Edmund Grieshaber

## Dokumentenänderungen und Lebenslauf

Dokumentencode	Datum	Erstellung und Änderung
APP5012_DE_1077812_PAC_Teleservice_R1a.doc	Januar 2008	Neuerstellung Dokument

Warenzeichen und Warennamen sind ohne Gewährleistung der freien Verwendbarkeit benutzt. Bei der Erstellung der Texte und Beispiele wurde mit großer Sorgfalt vorgegangen. Trotzdem können Fehler nicht ausgeschlossen werden. Die IEF Werner GmbH kann für fehlende oder fehlerhafte Angaben und deren Folgen weder eine juristische Verantwortung noch irgendeine Haftung übernehmen.

Die IEF Werner GmbH behält sich das Recht vor, ohne Ankündigung die Software oder Hardware oder Teile davon, sowie die mitgelieferten Druckschriften oder Teile davon zu verändern oder zu verbessern.

Alle Rechte der Vervielfältigung, der fotomechanischen Wiedergabe, auch auszugsweise sind ausdrücklich der IEF Werner GmbH vorbehalten.

Für Verbesserungsvorschläge und Hinweise auf Fehler sind wir jederzeit dankbar.

© Januar 2008, IEF Werner GmbH

---

## Inhaltsverzeichnis :

<b>1</b>	<b>Änderungen</b>	<b>4</b>
<b>2</b>	<b>Prinzip</b>	<b>5</b>
<b>3</b>	<b>Blockschaltbild</b>	<b>6</b>
<b>4</b>	<b>Einstellung der Parameter</b>	<b>7</b>
4.1	Einstellen der Telserviceparameter für die PC-Seite (WINPAC)	7
4.2	Einstellen der Telserviceparameter für die PA-CONTROL	8
4.2.1	Aktiviere Teleservice über digitalen Eingang	9
4.2.2	Initialisierung des Modem	10
4.2.3	COM1 als Teleserviceschnittstelle	11

## 1 Änderungen

## 2 Prinzip

Die Steuerungen der PA-CONTROL-Familie sind zur Inbetriebnahme und Diagnose mit einer RS232-Schnittstelle (Diagnoseschnittstelle) ausgestattet. Je nach Gerätevariante können bis zu 4 weitere RS232-Schnittstellen (COM1 ... COM4) nachgerüstet werden.

An die Diagnoseschnittstelle oder COM1 kann für Teleservice ein Modem angeschlossen werden.

Für die Einstellung der Parameter (z.B.: Telefonnummer, ...) sind in WinPAC entsprechende Möglichkeiten vorhanden.

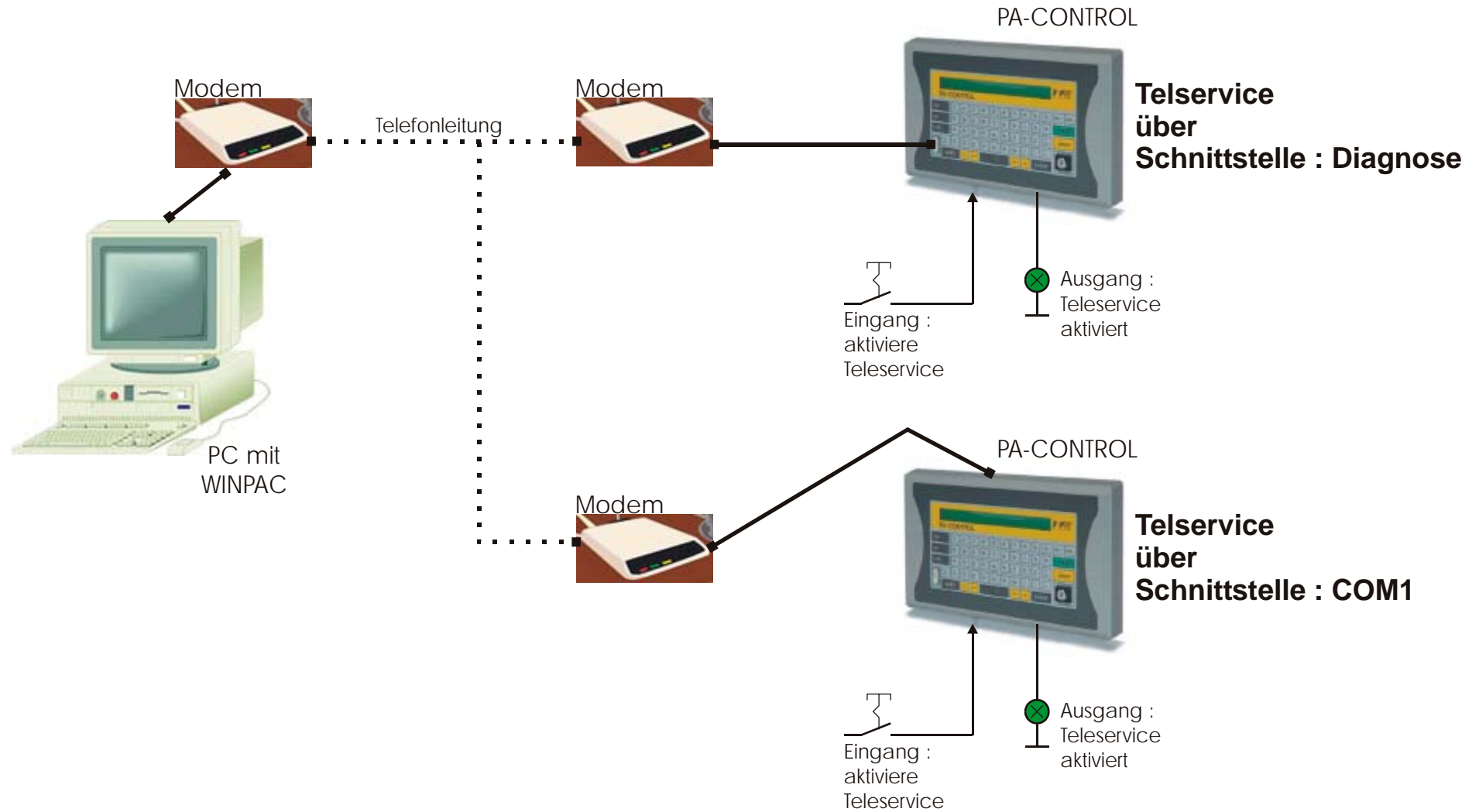
Für den Verbindungsaufbau gibt es zwei Varianten :

- Der PC (WinPAC) ruft die PA-CONTROL an
- Die PA-CONTROL ruft den PC (WinPAC) an

In den Systemparametern der PA-CONTROL kann durch den Parameter „Teleservice aktivieren, Eingangs-Nr“ ein digitaler Eingang definiert werden, welcher dann die Teleservicefunktion aktiviert. Über den Parameter „Teleservice verbunden, Ausgangs-Nr“ kann ein digitaler Ausgang definiert werden, der das Aktivieren der Teleservicefunktion anzeigt.

Ob die PA-CONTROL nachdem das Modem initialisiert wurde dann den Verbindungsaufbau startet kann über den Parameter „PA-CONTROL ruft Servicetelefon an“ festgelegt werden.“

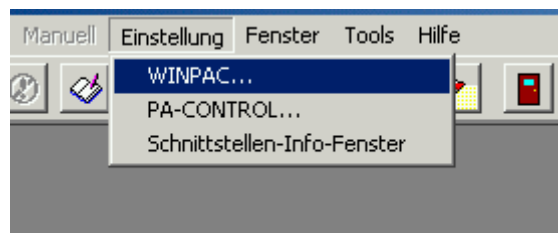
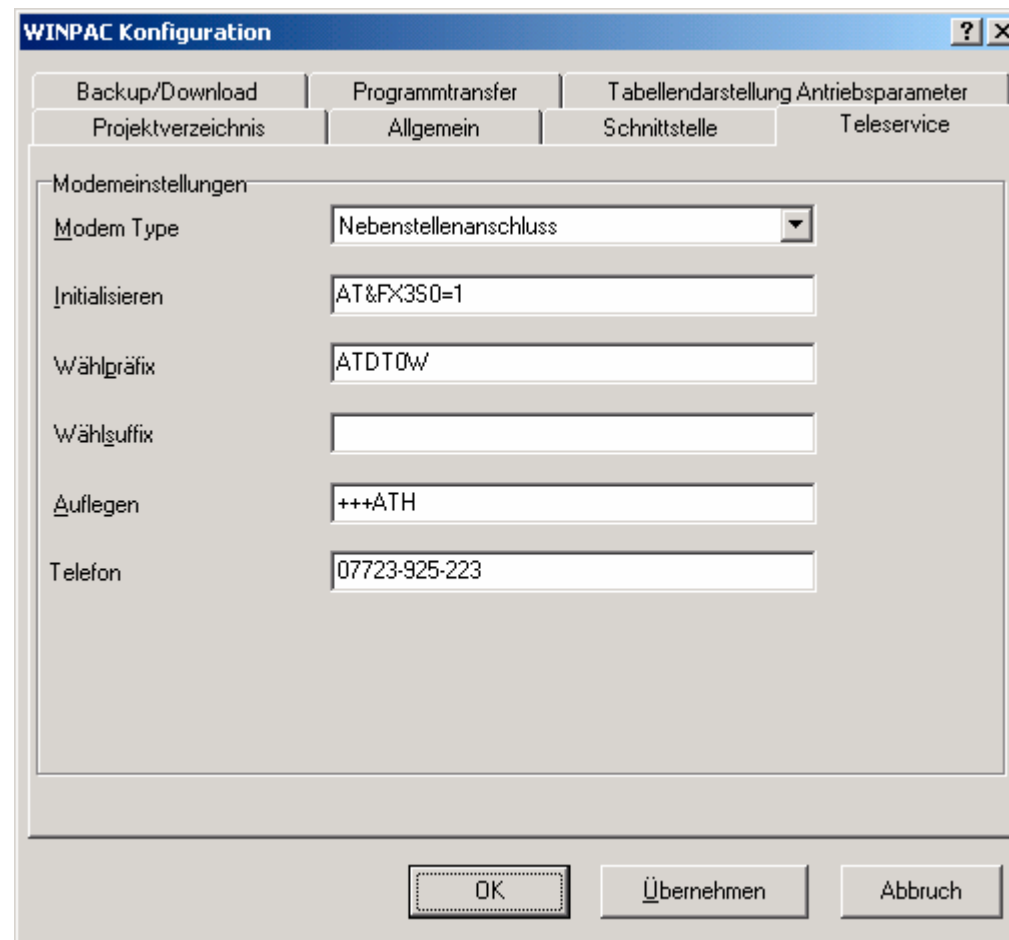
### 3 Blockschaltbild



## 4 Einstellung der Parameter

### 4.1 Einstellen der Telserviceparameter für die PC-Seite (WINPAC)

Im Menü „Einstellung“ – „WINPAC“ werden die Daten für den Telservice eingestellt :

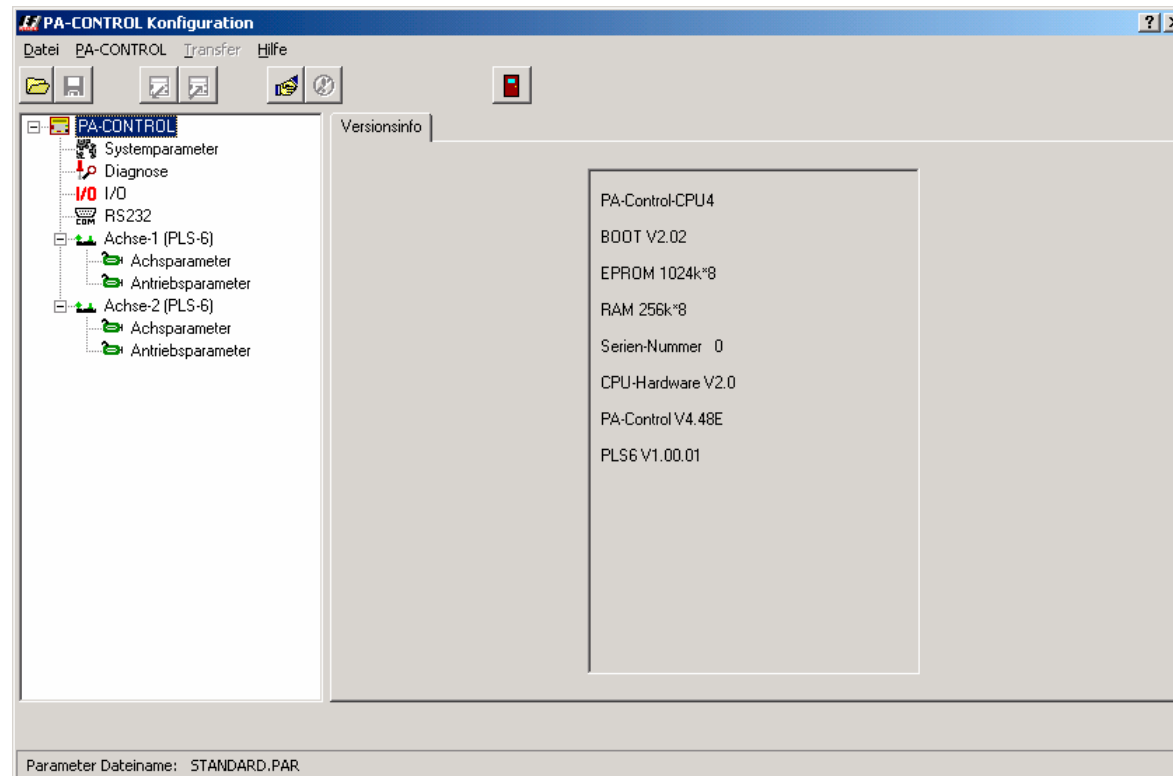
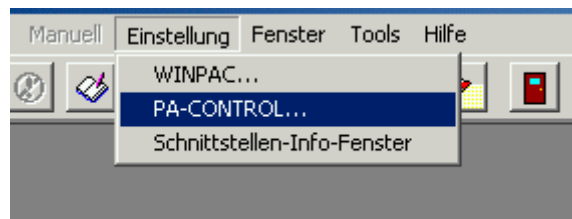
The image shows the 'WINPAC Konfiguration' dialog box. It has a title bar with a question mark and a close button. Below the title bar are several tabs: Backup/Download, Programmtransfer, Tabellendarstellung Antriebsparameter, Projektverzeichnis, Allgemein, Schnittstelle, and Telservice. The 'Telservice' tab is selected. The main area is titled 'Modemeinstellungen' and contains the following fields:

Modem Type	Nebenstellenanschluss
Initialisieren	AT&FX3S0=1
Wählpräfix	ATDT0W
Wählsuffix	
Auflegen	+++ATH
Telefon	07723-925-223

At the bottom of the dialog box are three buttons: OK, Übernehmen, and Abbruch.

## 4.2 Einstellen der Telserviceparameter für die PA-CONTROL

Die Einstellungen für das Modem an der PA-CONTROL wird in dem Fenster „PA-CONTROL Konfiguration“ vorgenommen



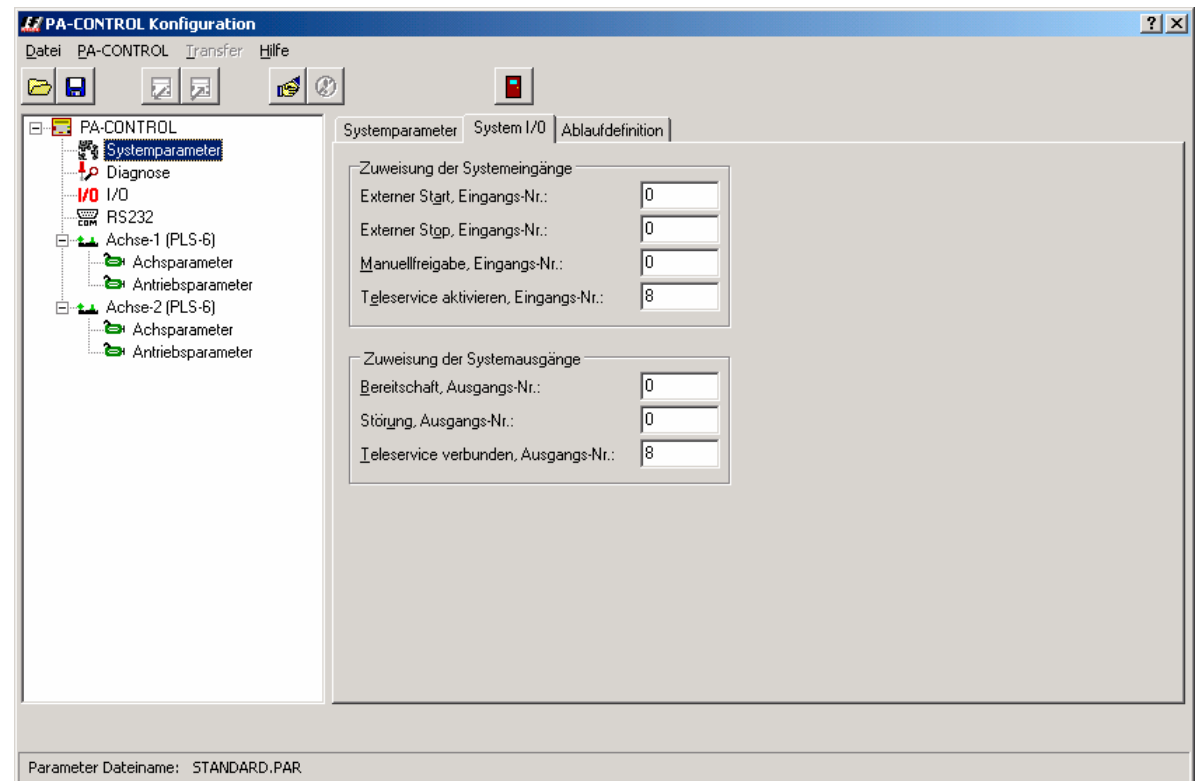


#### 4.2.1 Aktiviere Teleservice über digitalen Eingang

Das Aktivieren des Teleservice kann über einen digitalen Eingang (Schlüsselschalter, ...) erfolgen. Dafür sind in den Parametern folgende Einstellungen vorzunehmen.

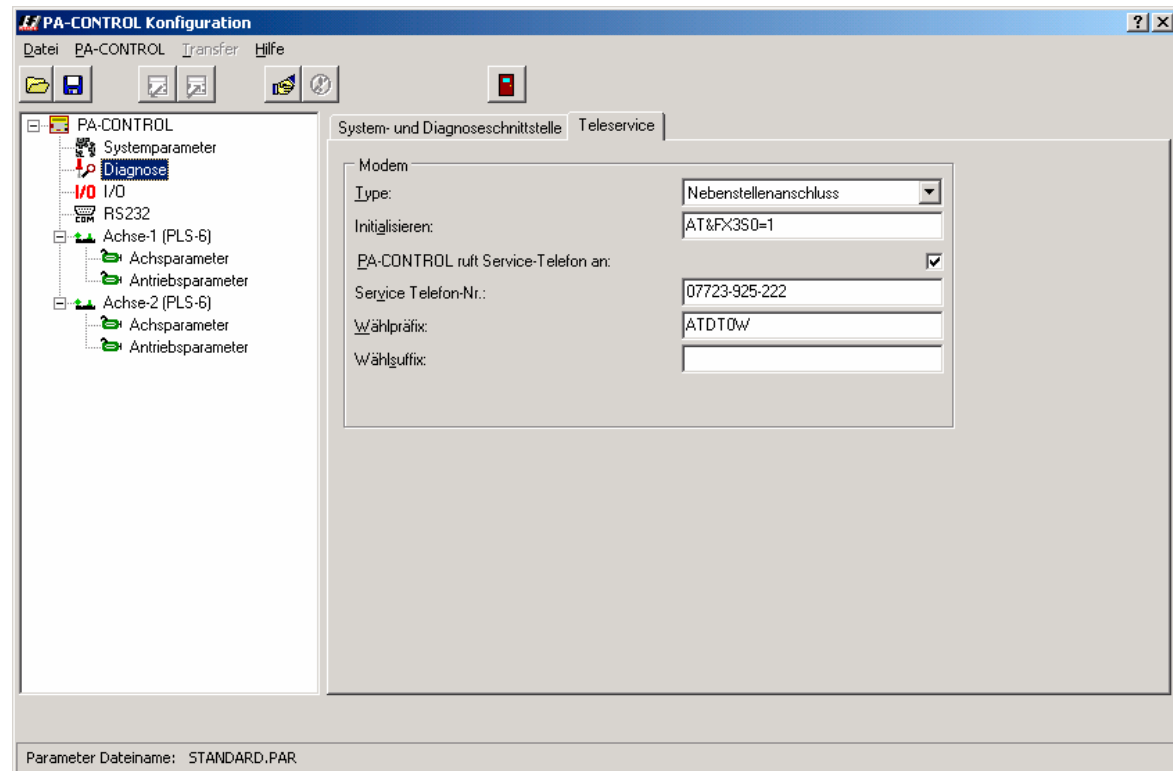
Teleservice aktivieren Eingangs-Nr : 8

Teleservice verbunden, Ausgangs-Nr : 8



## 4.2.2 Initialisierung des Modems

PA-CONTROL ruft Service-Telefon an :



### 4.2.3 COM1 als Teleserviceschnittstelle

Soll für den Teleservice die COM1-Schnittstelle verwendet werden, so muß dies durch den Parameter „Betriebsart“ der COM1-Schnittstellen angewählt werden

